

Жорстокі Розповіді



MUZEUM
sztuki
nowoczesnej
warszawy

3.06–2.10.2022

Александра Валішевська
і символізм Сходу та Півночі

Жорстокі Розповіді



MUZEUM
sztuki
nowoczesnej
warszawy

3.06–2.10.2022

Александра Валішевська
і символізм Сходу та Півночі

Жорстокі розповіді – це подорож у фантастичний візуальний всесвіт Александри Валішевської. Виставка демонструє творчість мисткині в діалозі з символістами з Польщі, країн Балтії, Чехії та України, які відсутні в західному каноні. У ній зібрано понад двісті робіт сорока двох художників і художниць.

Як і в мистецтві символістів, у творчості Александри Валішевської основою візуальних розповідей є метафора, яку мисткиня використовує для глибинних роздумів про складність людської суті. Цей діалог розташовує казкові мотиви поза історією у широкий

контекст, апокаліптичні сценарії та насичені значеннями балтослов'янські пейзажі: болота, загублені автостради, понурі передмістя.

Кураторки виставки спроектували її так, щоб створити кілька шляхів нарації і розділів, заголовки яких ґрунтуються на мотивах, що постійно з'являються у творчості художниці. Праці Валішевської розташовані поруч із творами, які споріднені з ними з формально-тематичного погляду. Це колекція особливих автохтонних тем, які пов'язують творчість сучасної польської художниці з митцями, що працювали до неї у Східній та Північній Європі, і спроба гіпотетичної реконструкції її візуального генеалогічного дерева.

Кураторки:

Елісон М. Джінгерас, Наталія Селевич

*

Александра Валішевська не називає своїх робіт. Твори мисткині, які показані на виставці, були створені у 1997–2022 рр. Це гуаш та пастель на папері, а також вперше представлено нечисленні картини, виконані олійними фарбами на полотні.

Художники і художниці, представлені на виставці

Александра Валішевська

Марія Анто, Болеслав Беґас, Ванда Бібрович, Бернхард Борхерд, Ерна вон Брінкман, Мар'ян Вавженецький, Йоанна Валішевська, Віткаускас, Вітольд Войткевич, Анджей Врублевський, Мар'ян Генель, Емілія Грузіте, Анна Дембська, Казимира Дембська, Франс Краббе ван Есплегем, Стефан Жеховський, Антанас Жмуйдзінавічюс, Ріхард Зариньш, Богдан Зентик, Марс Катіліуте, Теодор Кіттельсен, Ерих Кюгельген, Костянтин Лашка, Броніслав Лінке, Микола Мурашко, Едвард Окунь, Теофіл Оцпка, Ярослав Панушка, Александер Промет, Євмен Пшеченко, Юозас П'яулокас, Вацловас Ратас-Ратайскіс, Крістіан Рауд, Ян Рембовський, Гуго Сімберг, Ніколай Тріік, Теодор Удерс, Мікалоюс Константінас Чюрльоніс, Густав Шкілтерс, Карел Шленгер, Мечислав Якимович

МУЗЕЙ НА ВІСЛІ

Узбережжя Костюшковське 22

Години роботи

ВТ–ПТ	12:00–20:00
СБ	11:00–20:00
НД	11:00–18:00

Путівник виставкою: waliszewska.artmuseum.pl

Усі події, що супроводжують виставку, доступні на сайті: artmuseum.pl

*

Заохочуємо батьків та опікунів ознайомитися зі змістом виставки, оскільки деякі з представлених на ній робіт можуть бути невідповідними для дітей. Вхід для осіб молодших 14 років допускається на основі письмової згоди батьків або опікунів.

Партнери виставки



Діяльність Музею та окремі проекти фінансує

Приміщення музею та окремі проекти фінансує місто Варшава

Меценати музею та колекції

Стратегічні партнери музею

Юридичний партнер музею

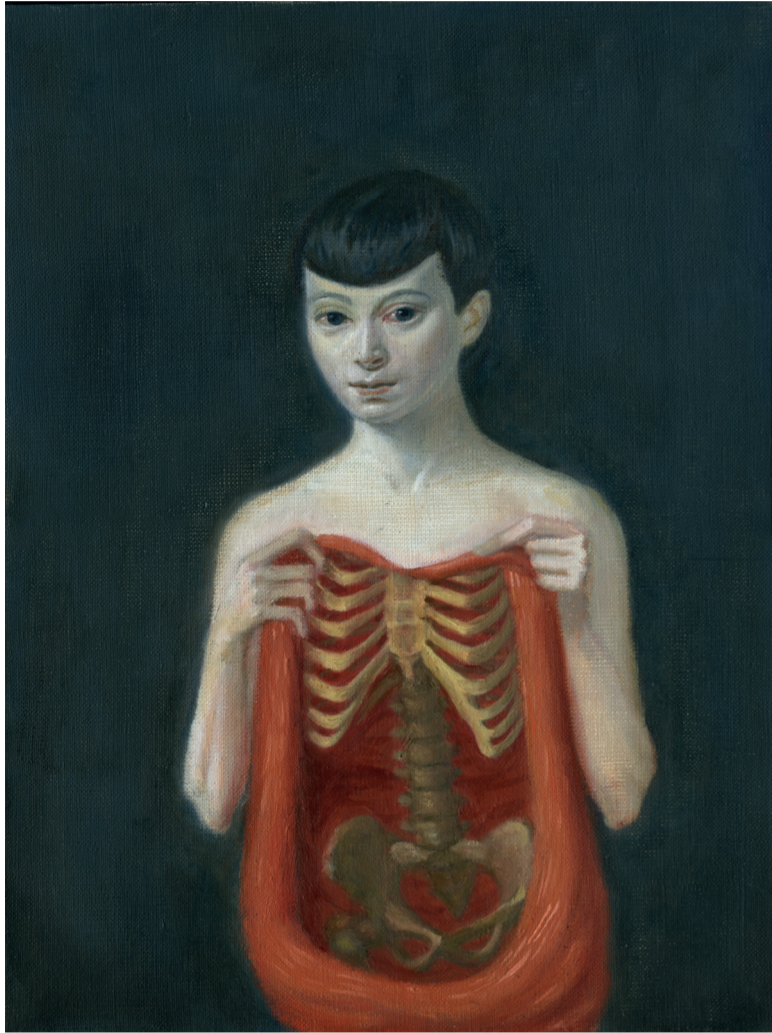
Співпраця зі ЗМІ



ХВОРОБА, СМЕРТЬ І ЖАЛОБА

У творах Александри Валішевської смерть присутня всюди. На її картинах регулярно з'являються скелети, обдерті зі шкіри тіла; відкриті органи; роз'ятрені рани; трупи, що гниють; обличчя, на яких виступають кістки черепа; труни; розкопані могили; ешафоти та смерть з косою. Алегоричні уявлення про крихкість людського тіла були основою мистецької творчості, починаючи від зображень у середньовічних ілюмінованих рукописах, у танцях смерті на гравюрах XV століття і до зображень, всіяних черепами, часів золотого віку Нідерландів. Макабреска Валішевської багато черпає з творів митців символізму з Молодої Польщі – Вітольда Войткевича, Мечислава Якимовича та Яна Рембовського, які в екзистенційній боротьбі з власними невиліковними хворобами поєднали трагізм з іронією, а сатиру над собою з притаманною денді саморекламою. Характерне почуття гумору мисткині створює противагу надмірному пафосу розгорнутих тем. Художниця зухвало ста-

вить панків і п'яниць у центр траурних вистав Молодої Польщі. Багато її робіт пронизані бунтарською інтерпретацією мотиву *vanitas* і крихкості матерії. Можливо, той факт, що численні твори живописців Молодої Польщі були втрачені або знищені під час Другої світової війни, надихає художницю на відтворення цих знаменитих сцен.



КОТОМАНІЯ І АНІМАЛІЯ

Якщо якийсь мотив і поєднує два десятиліття творчості Валішевської, то це всюдисуща постать кота. Її кішки – не звичайні домашні тварини. Вони ліниво лежать в інтер'єрах, стилізованих під салони Молодої Польщі, курять цигарки, захоплені дискусіями, беруть участь у боях, проводять криваві ритуали. Кішки – неоднозначні свідки трагедії і відчаю, постійно присутні на її полотнах. Вони бувають також потворами, а їхня потворність одночасно заворожує та тривожить, приваблює глядача порубіжжям між людиною та твариною, між живими і мертвими. Жінкам та іншим соціальним групам, які протягом історії мали обмежені права,

ідентифікація з твариною дозволяла вийти за межі людської ідентичності та віднайти потужний потенціал «тварини в мені».

Вона прийшла на світ у родині з винятковими мистецькими традиціями і є четвертим поколінням жінок-мисткинь. Її прабабуся Казимира Дембська – відома авторка казок для дітей. Бабуся, скульпторка Анна Дембська, після війни прославилася як творець експресивних зображень тварин. А мати, Йоанна Валішевська, також професійна художниця. На цій виставці їхні роботи вперше представлені поруч.

УПИР: СЛОВ'ЯНСЬКИЙ ОБРАЗ ЖИВОГО ТРУПА

Світ живих мерців Валішевської відлунює слов'янською історією про упирів. Використовуючи широкий спектр вихідних матеріалів – від середньовічних рукописів до творів символістів XIX століття з Польщі, країн Балтії та Чехії, темою яких була темна постать привида, виставка Жорстокі розповіді збагачує цей культурний напрямок та разом з художницею вводить його у свідомість XXI століття. Лукаш Козак у своєму провокаційному дослідженні про упирів доводить,

що вони також відомі як стриги та пророки, залежно від їх географічної специфіки, та уособлювали пам'ять про тривоги, вчинки та події в реальному житті. Крім цього, вони символізують людей, які за життя стали жертвами виключення та переслідувань, що не дозволяло їм мати спокій після смерті. Герої та героїні картин Валішевської, як і упирі, перебувають на маргінесі соціальних норм і звичайних людських стосунків, зберігаючи різноманітні форми автономії.



ЗАКЛЯТІ ПЕЙЗАЖІ: ЛІС ТА БОЛОТА

Русалки, скелети, ящірки, *femmes fatales*, зомбі та інші заблукані душі, ліс і болота у творчості Валішевської – це загадковий енігматичний простір, населений цілим пантеоном надприродних істот, у якому життя зустрічається зі смертю. У творчості балтослов'янських символістів, як й у Валішев-

ської, бажання стають реальністю у багнюці. Трясовина (*trzęsawisko*) – це одна з назв заболоченої місцевості у польській мові, яка має такий самий корінь, як і слово трясти (*trząść*). Це натякає на небезпечний зв'язок між страхом втратити землю під ногами та впасти у прірву чи екстаз.



ПРО МАТРІАРХАТ, БОЖУ МАТІР, МОРСЬКИХ ПАНН ТА ДІВ-ЖРИЦЬ

Відома своїми бунтарськими жестами щодо історії мистецтва, Валішевська часто переглядає класичні теми, головними дійовими особами яких є жінки. Християнські мадонни, середньовічні діви, язичницькі жриці чи відьми та фольклорні русалки – художниця переосмислює та наповнює їх власною чутливістю та моторошністю. На багатьох картинах Валішевської жінки існують серед інших жінок у своєрідній одностатевій антиутопії, де вони не обмежені гендерним антагонізмом.

Якщо художниця звертається до існуючих символістських зображень жінок, то трансформує та персоналізує їх. Усі її твори під-

ривають старі алегоричні умовності зображення жінок як втілення суспільної чуми, гріхів та пов'язаних із сексуальною сферою тривог. Деякі з її улюблених художників зображали алегоричні жіночі образи без індивідуальних рис. Жінки на картинах Валішевської дуже індивідуалізовані – часто створені з образів близьких подруг чи відомих особистостей. Іноді художниця свідомо ставить своїх героїнь у морально неоднозначному світлі. І хоча вони часто здійснюють досить понурі вчинки – вони вампірки, канібалки та вбивці, однак ніколи не піддаються оцінюванню чоловіками. Незалежно від своєї ницості чи розпусти, залишаються дієвими.