

CO WIDAĆ
POLSKA SZTUKA DZISIAJ

Wybrane prace

PAWEŁ ALTHAMER

(ur. 1967 w Warszawie, gdzie do dziś mieszka i pracuje) jest rzeźbiarzem. Jego rzeźby nie zawsze są efektem pracy w materialnym tworzywie. Niektóre z nich oparte są o tak nietypowe *materiały* jak poczucie wspólnoty, psychodeliczne doświadczenie czy podróż.

KOZIOŁEK MATOŁEK

Asamblaż, 180 x 80 x 80 cm, 2013

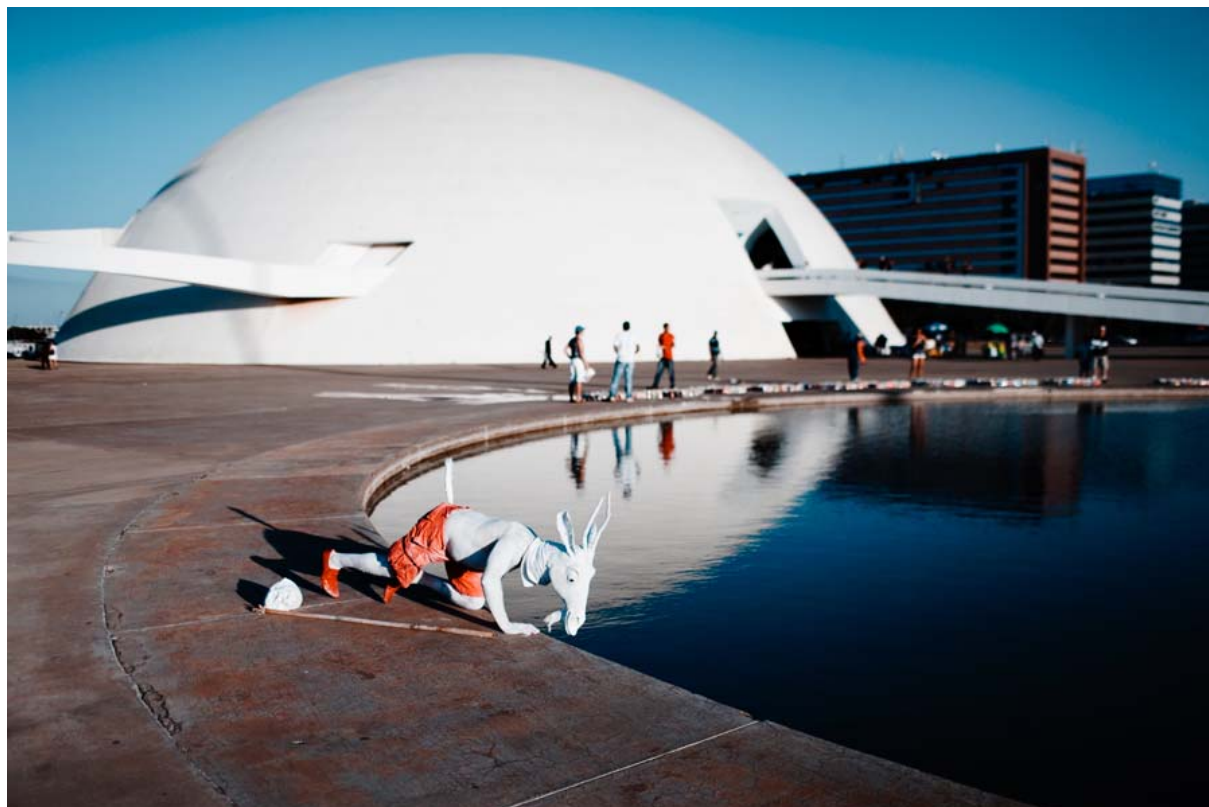
Praca powstała we współpracy z grupą Reaktor (Czarli Bajka, Konrad Chmielewski, Paweł Chmielewski, Przemysław Pietrzak, Lelek, Trawnik, Alek, Wilku)

Dzięki uprzejmości artystów, Fundacji Galerii Foksal, Warszawa i galerii neugerriemschneider, Berlin.



Koziołek Matołek, stworzony przez Kornela Makuszyńskiego w 1933 roku, pojawia się w rzeźbach i performansach Althamera. Artysta przebierał się w strój bajkowej postaci kilkakrotnie, m.in. podczas wizyty u plemienia Dogonów w Mali. Cytat z bajki: „po szerokim świecie tego, co jest bardzo blisko”, doskonale oddaje strategię Althamera, opartą na podróżach zarówno w przestrzeni, jak i we własnej głowie. Artysta uważa, że człowiek – nawet jeśli jest przybyszem – nigdy nie opuszcza swojego domu, więc gdziekolwiek się znajduje nie ma on powodów do paniki. Warszawskie osiedle Bródno to Pacanów Althamera, miejsce do życia.

KOZIOŁEK MATOŁEK
fotografie Michała Szlagi,
30 x 45 cm,
Brasilia, 2011
Dzięki uprzejmości artysty i Open Art Projects.



BOWNIK

Ur. 1977 w Janowie Lubelskim, mieszka i pracuje w Warszawie) jest fotografem. Jego zdjęciom blisko do fotografii konceptualnej, a jednocześnie wyraźne są w nich odwołania do sesji reklamowych oraz modowych

DEMONTAŻ

archiwalny wydruk na dibondzie

152 x 152 cm

2012

Dzięki uprzejmości Tomasza Pasieka, Fundacji Zwierciadło i Galerii Starter.

Demontaż to efekt działań na roślinach. Zostały one podzielone na części (każda otrzymała numer), rozłożone, następnie złożone z powrotem przy użyciu biurowych materiałów i na koniec sfotografowane. Ujęcia przywołują manierę kalendarzową lub stylistykę pocztówek z okolicznościowymi życzeniami. Fotografie są zapisem defragmentacji żywego organizmu (dokonywanej niczym na stole sekcyjnym), czy quasi-naukowego działania, prowadzącego do wyeksponowania uwodzącego piękna uśmierconych roślin.



ANETA GRZESZYKOWSKA

Ur. 1974 w Warszawie, gdzie mieszka i pracuje. Jest autorką fotografii, obiektów i filmów. Często pracuje w duecie z Janem Smagą, razem tworzą fotograficzne projekty o architekturze. Indywidualne prace artystki najczęściej dotyczą defragmentacji ciała i pamięci.

NEGATIVE BOOK

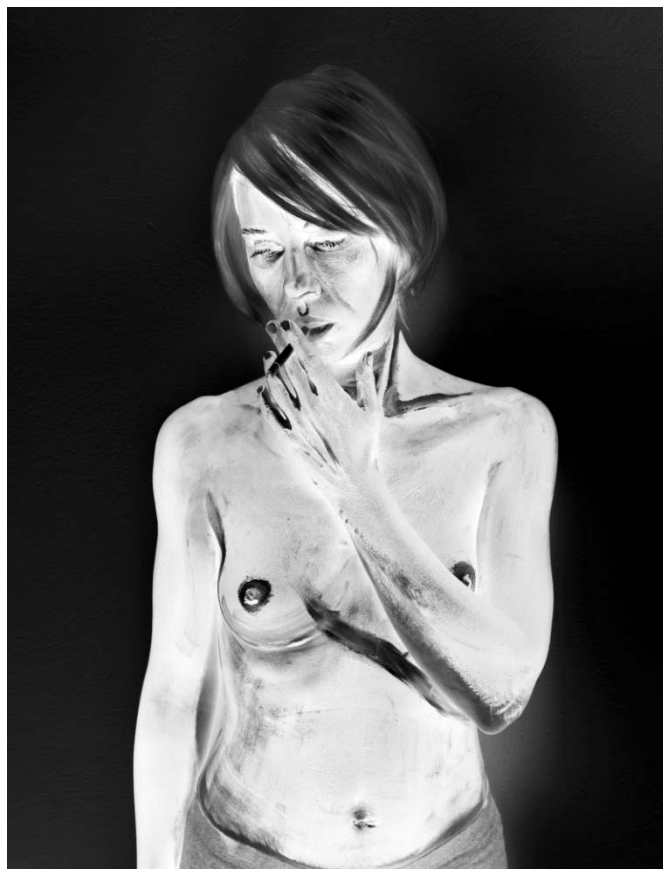
fotografia

140 x 106,5 cm

2012/2013

Dzięki uprzejmości galerii Raster.

Zdjęcia z cyklu *Negative Book*, powstałego na przełomie 2012 i 2013 roku, to wynik gry artystki z medium fotografii, a w szczególności z odwracalnością relacji pomiędzy negatywem i pozytywem. Podobnie jak w niektórych poprzednich cyklach, Grzeszykowska przenicowuje tutaj fotografię, traktując ją jako materiał do edytowania tego, co widzialne. Fotografie, przedstawiające zaaranżowane sceny z codziennego życia, portrety i zdjęcia z podróży, prezentowane są w negatywach, na których postać artystki widoczna jest zawsze w nienaturalnie jasnej, *pozytywowej* odświeżeniu. Zwykły wygląd negatywu został zaburzony poprzez element performatywny oraz malarski – własne ciało Grzeszykowska pokryła ciemną farbą.



ROBERT KUŚMIROWSKI

Ur. 1973 w Łodzi, mieszka i pracuje w Lublinie. Jest performerem i twórcą instalacji. W swojej działalności skupia się na ręcznym wykonywaniu imitacji różnych historycznych przedmiotów i przestrzeni. Rozmach idzie tu w parze z precyzją detalu i nostalgią za rękodzięłem.

UNACABINE

deski, sklejkę, papa, rury metalowe, szkło

322 x 355 x 398 cm

2008

Dzięki uprzejmości artysty i Fundacji Galerii Foksal, Warszawa.

Unacabine to atrapa chaty Theodore'a Kaczynskiego, amerykańskiego matematyka i terrorysty, znanego jako Unabomber. Od 1978 do 1995 roku Unabomber wysyłał do przedstawicieli środowisk akademickich paczki-bomby – przy ich użyciu zabił 3 osoby, ranił 29. Zamachom przyświecała filozofia, uznająca współczesną cywilizację za źródło zniewolenia. Postać Unabombera wpisała się w pejzaż amerykańskiej masowej wyobraźni, m.in. dzięki zderzeniu morderczej działalności z amerykańskim mitem dzikiej natury i jej wyzwolicielskiego potencjału. Unabomber stanowi kontrpunkt dla amerykańskiej świętości literackiej – filozoficznego utworu *Walden, czyli życie w lesie* (1854) Henry'ego Davida Thoreau.



PAULINA OŁOWSKA

Ur. 1976 w Gdańsku, mieszka i pracuje w Rabie Niżnej. Zajmuje się malarstwem, fotografią, performansem. W swojej twórczości łączy czysto artystyczne środki wyrazu ze sztuką użytkową, wraca również do zapomnianych idei, trendów, postaci.

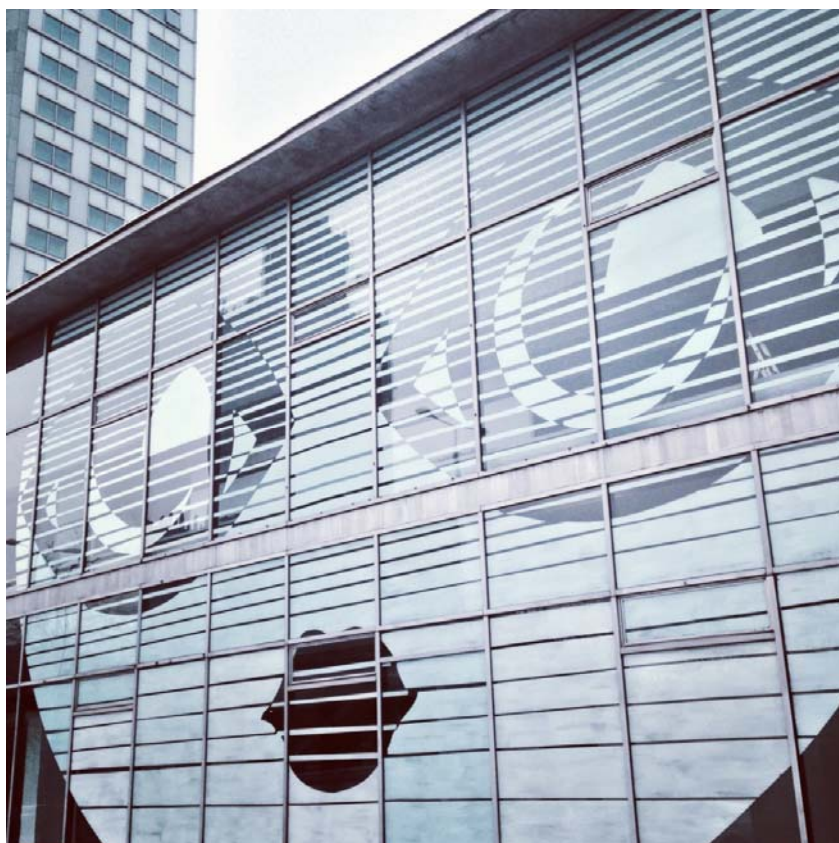
TWARZ EMILII

malarstwo na szkle

970 x 1780 cm

Dzięki uprzejmości artystki i Fundacji Galerii Foksal,
Warszawa.

Prace nawiązują do projektu z 2010 roku, kiedy to fasadę budynku teatru *Rabcio*, w górskiej miejscowości w okolicach Krakowa, artystka pokryła wielkoformatowymi malowidłami inspirowanymi projektami Jerzego Kroleckiego. W latach 60. i 70. Krolecki stworzył nowatorskie scenografie oraz plakaty do kilkudziesięciu przedstawień Teatru Lalek. Ołowska z jednej strony przypomina prace Kroleckiego (wybór plakatów), co wpisuje się w jej strategię ożywiania zapomnianych estetyk. Z drugiej zaś, wierna swojej idei przywracania kobietom należnego im miejsca w historii i kulturze, nadrukowuje na fasadzie siedziby Muzeum monumentalne, zaczerpnięte z wymyślonych przez Kroleckiego postaci, dziewczęce oczy i usta – sprawiając tym samym, że *Emilia* zyskuje twarz.



KATARZYNA PRZEZWAŃSKA

Ur. 1984 w Warszawie, gdzie mieszka i pracuje. Absolwentka malarstwa, wykonuje malarskie interwencje w przestrzeni miejskiej. Tematem przewodnim jej twórczości jest kolor i jego rola oraz percepcja w odniesieniu do architektury.

BEZ TYTUŁU

technika mieszana

wymiary zmienne

2014

Dzięki uprzejmości artystki i Galerii Dawid Radziszewski.

Artystka zwróciła uwagę na niekorzystny dobór kolorów oraz wysłużone wykładziny i tapicerki w sali posiedzeń sejmu RP. Przezwańska założyła, że państwo nie może sprawnie funkcjonować, jeśli miejsce podejmowania najważniejszych decyzji nie sprzyja dobremu samopoczuciu. Artystka postanowiła przeprowadzić konsultacje z posłami, by na ich podstawie zaproponować nowy projekt Sali Posiedzeń. Na tle twórców swojego pokolenia (określanych mianem *zmęczonych rzeczywistością*) praca Przezwańskiej wyróżnia się wiarą w skuteczność sztuki, w realny wpływ koloru na funkcjonowanie człowieka. Materializację projektu stanowi makieta sejmu wykonana we współpracy z plastykami: Leszkiem i Maciejem Jasińskimi.



JOANNA RAJKOWSKA

ur. 1969 w Bydgoszczy, mieszka i pracuje w Londynie. Jest autorką obiektów, filmów, instalacji oraz projektów publicznych i akcji w przestrzeni miejskiej.

THE PETERBOROUGH CHILD (DZIECKO Z PETERBOROUGH)

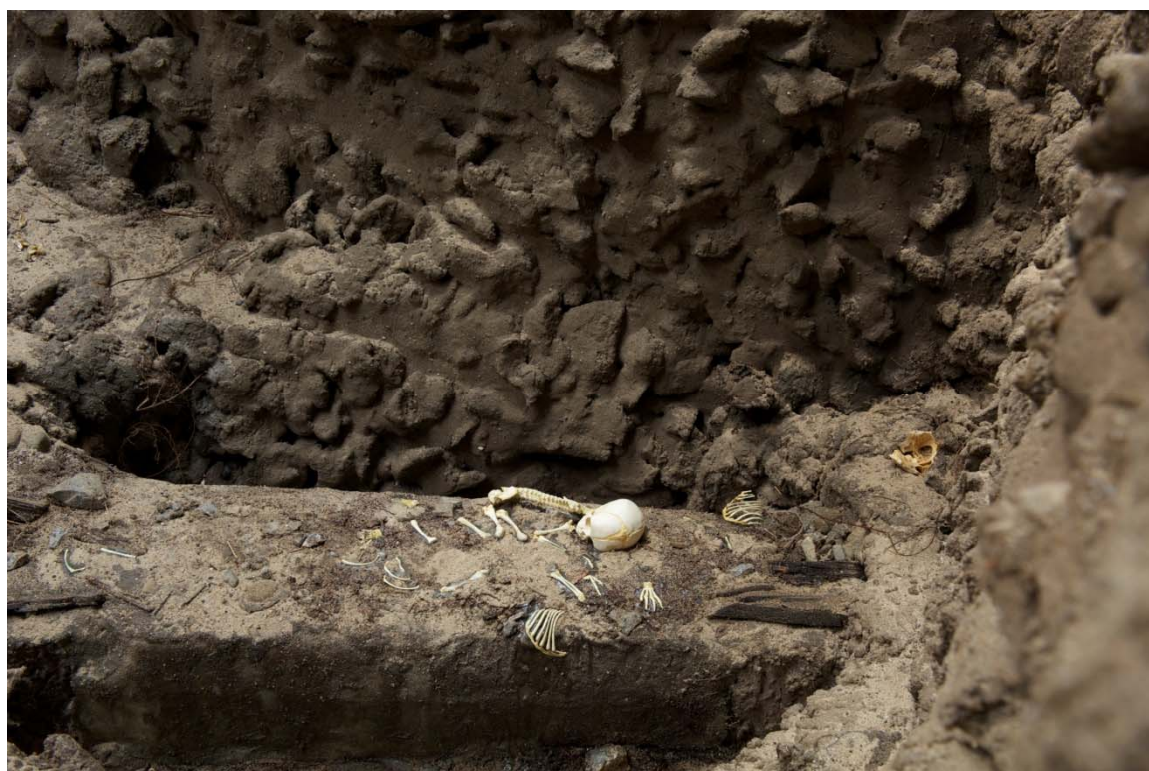
epoksyd, stal, tworzywo sztuczne, ziemia

200 x 300 x 150 cm

2012

Dzięki uprzejmości artystki, The Royal Society for the Encouragement of Arts, Manufactures and Commerce (RSA), Peterborough City Council, oraz Arts Council England, East.

Dziecko z Peterborough to stworzone przez artystkę sztuczne stanowisko archeologiczne ze szkieletem dziewczynki-szamanki. Miało się ono stać czakrą dla lokalnej społeczności – miejscem, z którego czerpać można duchową siłę. Projekt został zamówiony przez dzielnicę Central and North w angielskim Peterborough. Rzeźba, która powstała z inspiracji tamtejszymi, neolitycznymi miejscami pochówku, jest jednocześnie komentarzem do wysokiego wskaźnika śmiertelności niemowląt w dzielnicy zamieszkałej głównie przez głęboko religijną ludność muzułmańską. Po protestach imamów i gwałtownych debatach realizacja projektu została wstrzymana, a skrzynię ze szkieletem ukryto na przedmieściach. Sztuka Rajkowskiej często przybiera formę egzorcyzmu, jest rodzajem pracy nad miejscem naznaczonym traumą lub wyparciem.



DANIEL RYCHARSKI

Ur. 1986 w Sierpcu, mieszka i pracuje w Kurówku, Sierpcu oraz Krakowie. Jest autorem filmów, instalacji multimedialnych i obiektów *site-specific*. Tworzy projekty publiczne w przestrzeni wiejskiej, angażujące lokalną społeczność.

OGRÓD ZIMOWY W KURÓWKU

malowane i spawane narzędzia i maszyny rolnicze

2013

Dzięki uprzejmości artysty.

W 2009 roku artysta postanowił wrócić do rodzinnej wsi Kurówko. Zainspirowany opowieściami o fantastycznych istotach zamieszkujących okoliczne lasy, na jednym z domów stworzył mural przedstawiający zwierzę-hybrydę. Posiadanie takiego muralu stało się wkrótce przedmiotem dumy dla kolejnych gospodarstw we wsi. Poza dokumentacją fotograficzną projektu *Wiejski street-art* na wystawie prezentowany jest *Ogród zimowy w Kurówku* – seria kolorowych, metalowych kwiatów, wykonanych z części pozostałych po zużytych maszynach rolniczych. W 2012 roku we wsi stanęła Galeria-Kapliczka, w której prace będą wystawiać profesjonalni artyści i lokalni twórcy. Kurówko to prawdopodobnie jedyna wieś w Polsce, w której sołtys jest również kuratorem sztuki.



MACIEJ SIEŃCZYK

Ur. 1972 w Lublinie, mieszka i pracuje w Warszawie. Jest autorem komiksów *Wrzątkun*, *Hydriola* i *Przygody na bezludnej wyspie*, pracuje jako rysownik i ilustrator (m.in. książek Doroty Masłowskiej).

AGRON

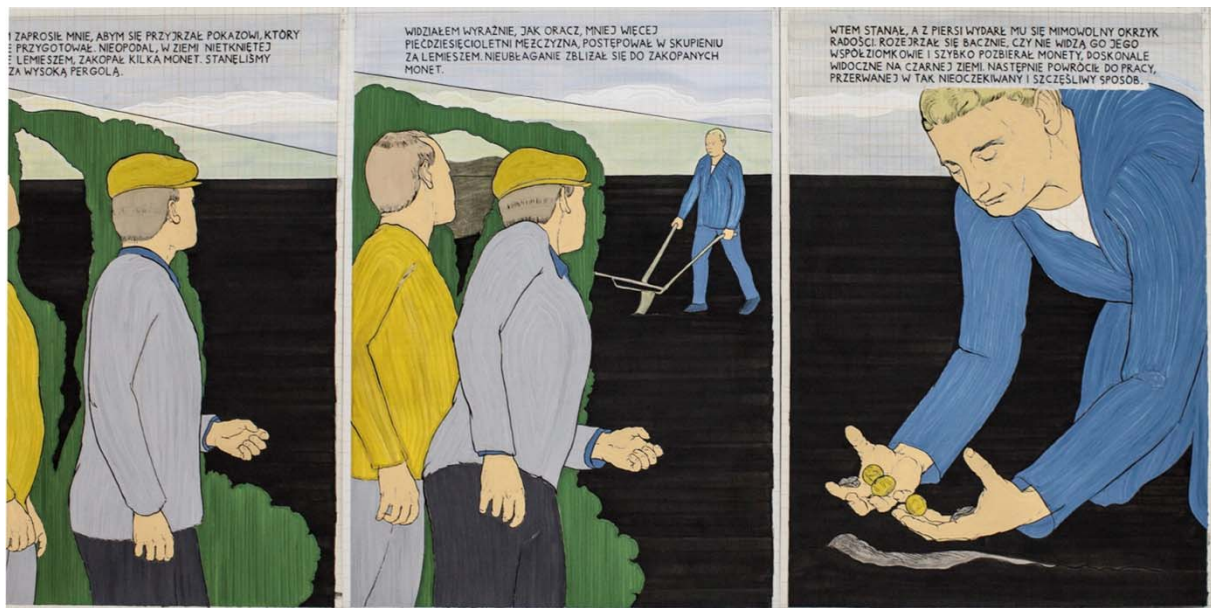
olej na kartonie

500 x 70 cm

2013

Dzięki uprzejmości artysty.

Sieńczyk wypracował oryginalną formułę szkatułkowej powieści graficznej, która swój początek ma w spisanych z językową dezynwolturą kuriozalnych historiach, literackich ramotach i przebrzmiałych anegdotach. Jedną z takich opowieści stała się podstawą nowego, wielkoformatowego rysunku, odnoszącego się do *wiejskiej narracji* na wystawie *Co widać*. Natura, jak zwykle u Sieńczyka, jest dobrze zorganizowana, powtarzalna, z kolei przygody jego bohaterów zawieszają się bez puenty. W tym przypadku są to rolnicy, którym przydarza się seria osobliwych niespodzianek. Sieńczyk czerpie garściami z niemodnych i zapomnianych estetyk oraz narracji; inspirują go m.in. absurdalne historie publikowane w latach 90. w piśmie *Skandale*.



SLAVS AND TATARS

Międzynarodowy kolektyw artystyczny założony w 2006 roku. Ich prace obejmują instalacje, obiekty, wykłady performatywne oraz publikacje. Jak sami mówią, interesuje ich historia oraz polityka na wschód od Muru Berlińskiego i na zachód od Muru Chińskiego.

FRIENDSHIP OF NATIONS

technika mieszana

wymiary zmienne

2011

Dzięki uprzejmości artystów i galerii Raster.

W pracy *Friendship of Nations Slavs and Tatars* zestawili ze sobą dwa wydarzenia historyczne z dwóch odległych regionów świata, budując pomiędzy nimi zaskakującą analogię. Pierwsze to rewolucja w Iranie z 1979 roku, w efekcie której Iran stał się republiką islamską. Drugie to rewolucja Solidarnościowa w Polsce i upadek komunizmu w 1989 roku. W perspektywie historycznej zaproponowanej przez Slavs and Tatars przemiany w Polsce i Iranie okazują się być do siebie podobne. Według artystów w obu przypadkach mamy do czynienia z wytworzeniem się ustroju, w którym elementem dominującym staje się religia.



ALEKSANDRA WALISZEWSKA

ur. 1976 w Warszawie, gdzie mieszka i pracuje. jest malarką, od kilku lat zajmuje się przede wszystkim tworzeniem rysunków i gwaszy. W oparciu o jej prace powstał m.in. film greckiej reżyserki Athiny Rachel Tsangari *The Capsule* (Kapsuła), 2012.

gwasze

25 x 35 cm

2009–2013

Dzięki uprzejmości artystki.

Waliszewska w swojej sztuce sięga do niewspółczesnych źródeł. Niektóre prace prezentowane na wystawie to hołd dla twórcy na przełomie XVI i XVII wieku rysownika i rytownika Jana Ziarko (ok. 1575-1628). W ostatnich latach artystka stale powraca do tematu opresji, tortur, seksualnego podporządkowania i zezwierzczenia (w znaczeniu gatunkowych hybryd, jak i krwiożerczych zachowań). Ofiarami (rzadziej oprawczyniami) są kobiety, skazane na pastwę człekokształtnych bestii i sadystycznych mężczyzn. Monumentalne dzieło Waliszewskiej jest współczesnym moralitetem rozpisany na kilka tysięcy rozdziałów, „przestrzegającym przed złem, zanim nadejdzie czas radości i słodczy” (jak powiedziała sama artystka w rozmowie z Maurizio Cattelanem).

